



## IL MANDATO DELLA RICOSTRUZIONE

Si conclude un mandato che ha segnato un passaggio delicato e importante nella storia della Fondazione, quello che ci ha condotti dalla fase dell'emergenza a quella della ricostruzione. Lo dimostra l'evoluzione dei parametri economico-patrimoniali di questi anni. Consegniamo a chi verrà dopo di noi una Fondazione solida, ma soprattutto lasciamo alla nostra comunità un'eccezionale leva di crescita e sviluppo per il territorio.

Abbiamo interpretato il nostro ruolo assicurando massima attenzione alle istanze e ai bisogni che provenivano dalla comunità. Ne è testimonianza il percorso sempre più strutturato ed inclusivo che abbiamo costruito nel corso degli anni per assicurare che le linee di indirizzo della Fondazione fossero effettivamente rispondenti alle esigenze del territorio in quanto il frutto di un ascolto attento e continuo di tutte le componenti della società.

Tale percorso ha trovato il suo pieno compimento nell'iniziativa «Siena 2030», che partendo da una raccolta sistematica dei dati socio-economici della provincia, ha promosso una riflessione collettiva sul futuro del territorio che sta dando i suoi frutti anche sul fronte progettuale, su temi di grande attualità come ad esempio la ricerca scientifica e l'innovazione tecnologica.

Accanto all'avvio di nuove iniziative, nel corso di questi anni si sono consolidate le principali istituzioni sostenute dalla Fondazione, con il forte rilancio dell'Accademia Chigiana e lo sviluppo di Toscana Life Sciences (TLS) che in questo anno di pandemia è diventata riferimento assoluto nel panorama nazionale e internazionale per le attività di ricerca legate anche al Covid.

La Fondazione ha difeso e sostenuto le proprie eccellenze, investendo anche in altre iniziative rivolte alla formazione e alla professionalizzazione dei giovani e alle politiche di sostegno alla famiglia. Particolare attenzione è stata rivolta alle organizzazioni del Terzo Settore che, nonostante le grandi difficoltà di quest'ultimo anno, hanno fornito una risposta straordinaria ai bisogni delle collettività anche grazie al tempestivo sostegno della Fondazione.

Siamo certi che nei prossimi anni, la Fondazione saprà proseguire nel proprio percorso di legittimazione come soggetto facilitatore e promotore di iniziative e relazioni sociali, "luogo di raccordo" delle varie istanze provenienti dalla comunità e partner propositivo con una forte propensione all'innovazione. Una Fondazione che, anche oltre questo mandato, resterà fedele alla propria missione di promuovere un benessere diffuso e sostenibile della comunità, che resta appunto la sua stessa ragion d'essere.



**FMPS**  
Fondazione Monte dei Paschi di Siena

Design **Ver  
ni  
ce** Progetti Culturali

## MISSIONE DELLA FONDAZIONE MPS

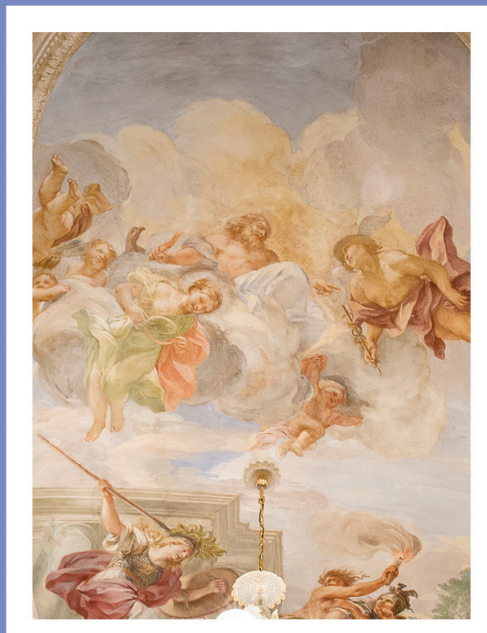
Promuovere e supportare lo sviluppo socio-economico del Territorio provinciale senese e della Comunità di riferimento in una prospettiva di benessere diffuso e sostenibile.



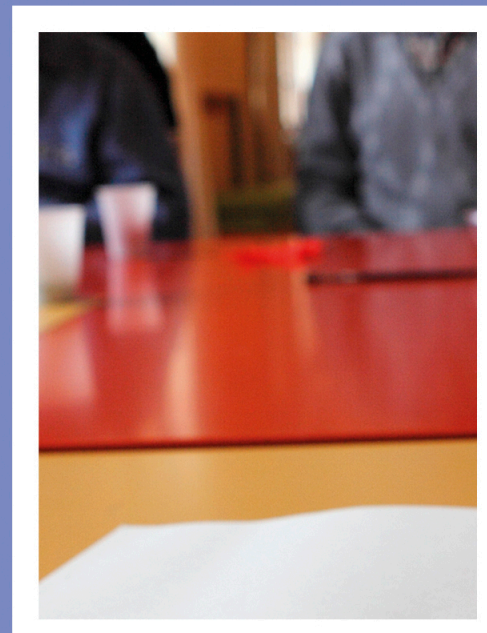
**RICERCA E SVILUPPO**



**ARTE**



**WELFARE**





**FMPS**  
Fondazione Monte dei Paschi di Siena

Design **Ver  
ni  
ce** Progetti Culturali



## ANALISI E PROGRAMMAZIONE ANNUALE

### ASCOLTO E DIALOGO CON IL TERRITORIO

La Fondazione quale **“luogo di raccordo”** e - in virtù della sua terzietà - soggetto di promozione di relazioni sociali, con un ruolo di partner propositivo e con una forte propensione all’innovazione, rispetto a quello di semplice finanziatore.

Un **“incubatore di progettualità innovativa”** a servizio della Comunità, su interventi che possano generare benefici durevoli per il territorio e **“luogo di incontro e confronto periodico”** per le istituzioni locali.

### su ATTIVITÀ ISTITUZIONALE



- Incontri con la cittadinanza in tema di analisi del contesto
- Incontri tematici di approfondimento con gli *stakeholders*
- Audizione Enti Nominanti (5 enti) e Enti Strumentali (3 enti)
- 21 tavoli di coprogettazione/comitati

### su GESTIONE PATRIMONIO



- Audizione Enti Nominanti (5 enti)
- Incontri con Comitato di Investimento
- Adozione del *Benchmark* di riferimento
- Implementazione dell'*Asset Allocation*



**FMPS**  
Fondazione Monte dei Paschi di Siena

Design **Ver  
ni  
ce** Progetti Culturali



## SIENA 2030

La visione della Fondazione MPS quale “**luogo di incontro e confronto**”, dal **2019** ha trovato compimento nella realizzazione del percorso denominato «**Siena 2030**» teso a promuovere una riflessione collettiva sul futuro del territorio e della nostra Comunità.

Il contesto del territorio provinciale senese in cui la Fondazione MPS opera prioritariamente è infatti descritto in una specifica **analisi sui dati socio-economici e sulle relative tendenze in atto**.

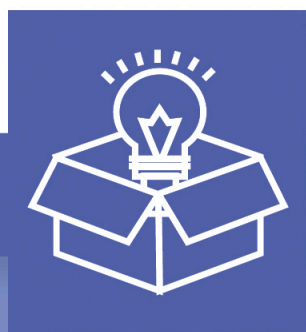


[www.siena2030.org](http://www.siena2030.org)



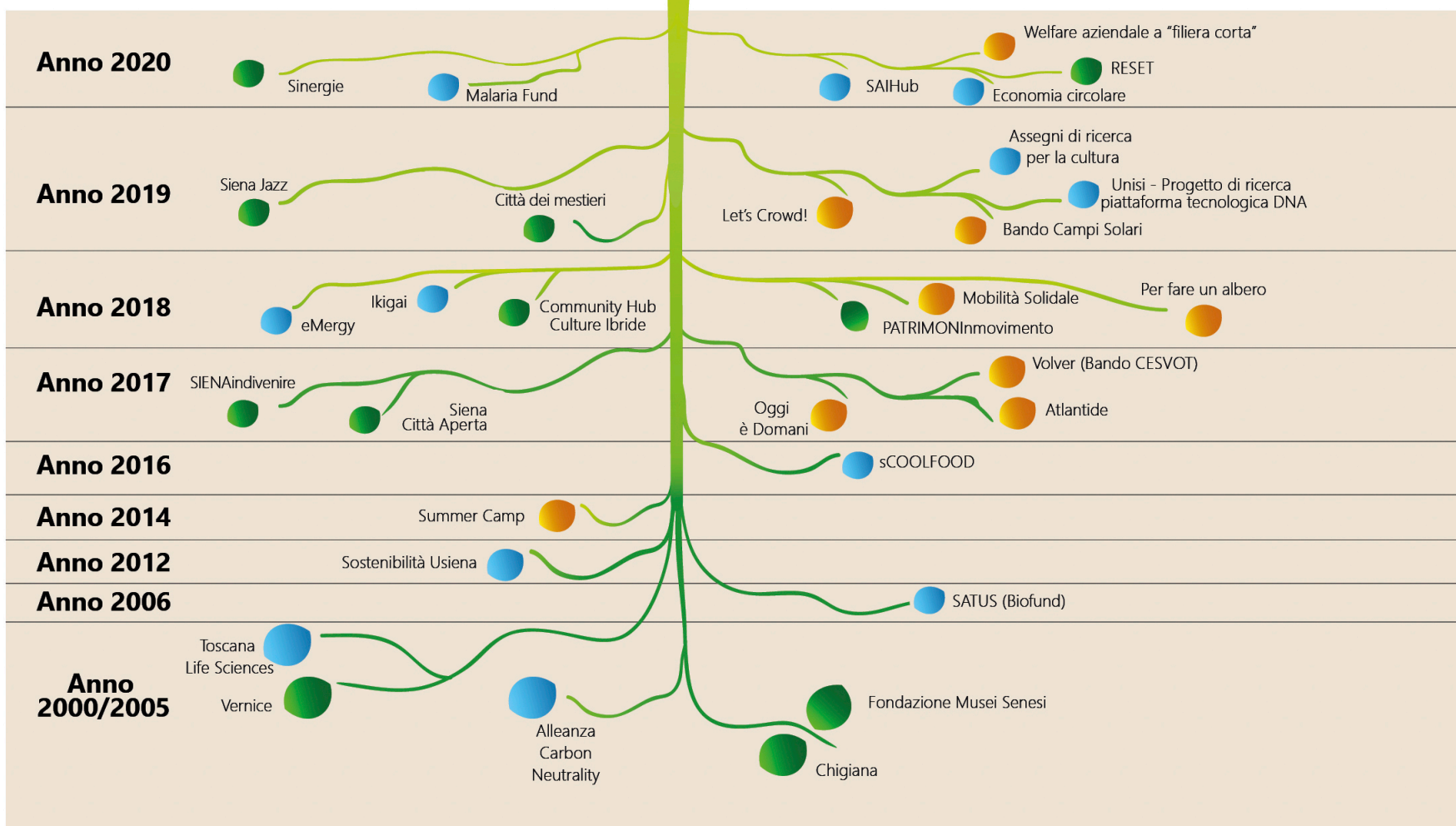
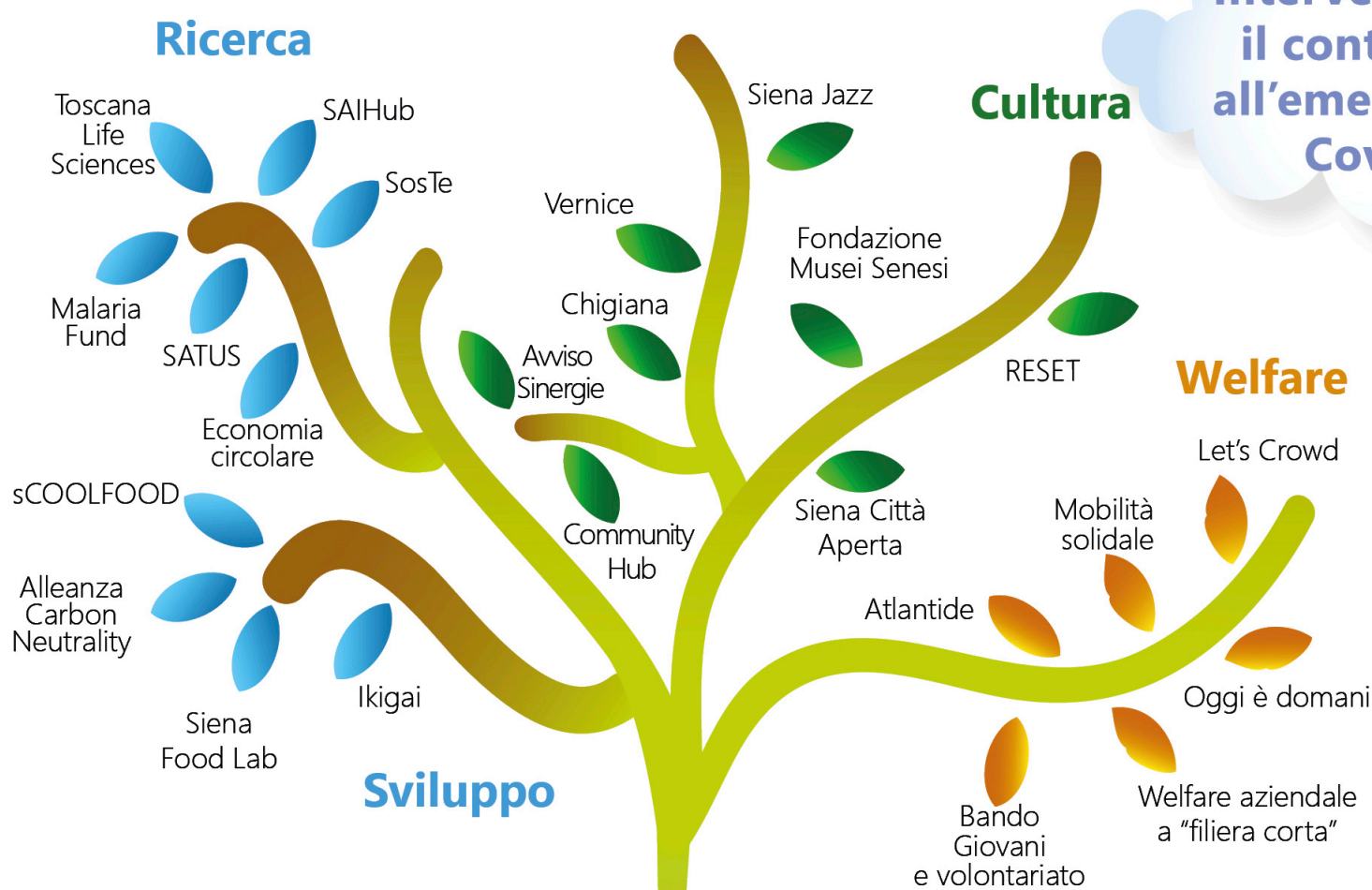
**FMPS**  
Fondazione Monte dei Paschi di Siena

Design **V**er **ni** **ce** **Progetti Culturali**



## PROGETTUALITÀ

Interventi per  
il contrasto  
all'emergenza  
Covid





Design **Ver**  
di  
ce  
Progetti  
Culturali



## PROGETTI IDENTITARI

### ACCADEMIA MUSICALE CHIGIANA

La Chigiana, nata nel 1932 a Siena per volontà del Conte Chigi Saracini, il mecenate appassionato di musica, rappresenta (con *summer academy* e rassegne concertistiche) una delle istituzioni musicali più importanti al mondo.

È un progetto della FMPS che nel quadriennio 2017-2020 ha deliberato risorse complessive per oltre **€ mln. 4** (media annuale di €mln. 1), oltre a 2 distacchi e altre risorse *in kind* per attività annuali di supporto.

	Anno 2019	Var % 2017/2019
N. Corsi alta formazione musicale ( <i>summer academy</i> )	22	+16%
N. Concerti annuali:	132	+94%
N. Allievi ( <i>summer academy</i> , didattica invernale):	372	+56%
N. Allievi che ripeterebbero l'esperienza:	99%	-
% Allievi stranieri:	45%	-
N. Spettatori concerti annuali:	15.406	+40%
N. Utenti attività di <i>audience development</i> :	14.820	+717%
N. Utenti complessivi:	33.404	+114%

Nel 2020 sono state **rimodulate tutte le attività annuali** in una logica di sostenibilità ed in coerenza con l'evoluzione sanitaria e normativa del contesto, tra l'altro:

- garantendo al pubblico l'accesso a **concerti in digitale** per mezzo del potenziamento dell'archivio *online*,
- riorganizzando l'attività **concertistica in presenza**, attraverso la ridefinizione del **Festival estivo**, riuscendo a garantire un servizio culturale di qualità per residenti e turisti (integrato con un palinsesto in *streaming* su *YouTube* e in radio),
- riprogrammando i **corsi di alta formazione estivi sia in presenza che da remoto/online** (anche attraverso lo sviluppo di una piattaforma dedicata in grado di preservare la qualità della didattica e assicurare elevati *standard* audio),
- al fine di **garantire sempre continuità anche nel 2020 alla propria operatività di interesse generale**; oltre 35.000 utenti nell'anno (sia in presenza, ca 11.000, che a distanza).



ACCADEMIA MUSICALE  
**CHIGIANA**



## PROGETTI IDENTITARI

### FONDAZIONE TOSCANA LIFE SCIENCES (TLS)

La Fondazione TLS, costituita nel 2004, nasce con funzione di sostegno alla ricerca in campo biomedico e allo sviluppo di un polo di attrazione per realtà industriali nel campo della ricerca; FMps è tra i Soci fondatori.

Rappresenta oggi il soggetto di riferimento nel panorama regionale nel supporto all'attività di ricerca nel campo delle scienze della vita e nello sviluppo di progetti dalla ricerca di base all'applicazione industriale. La FMps ha supportato TLS nel quadriennio 2017-2020 deliberando risorse complessive per **€ mln. 3,4** (media annuale di €mln. 0,85) per le spese di gestione e investimenti dell'Ente.

	Anno 2020	Var % 2017/2020
N. Pubblicazioni:	623	+74%
N. Domande di Brevetto:	58	+23%
N. Brevetti concessi:	57	+24%
N. Prodotti sul mercato:	136	+25%
N. imprese incubate/affiliate:	48	+26%
N. addetti imprese incubate/affiliate:	376	+55%
Fatturato imprese incubate/affiliate (€ mln.):	27,05	+269%

#### TLS E COVID

All'interno di TLS è ospitato il MAD Lab, coordinato dal Prof. Rino Rappuoli, che sta sviluppando un'efficace terapia all'infezione da SARS-CoV-2 attraverso l'impiego di anticorpi monoclonali umani. Il progetto, denominato MabCo19 e ormai molto noto sia a livello nazionale e internazionale, è stato avviato a fine marzo 2020 grazie a un accordo di collaborazione con l'INMI Spallanzani, successivamente esteso anche alla Azienda Ospedaliero-Universitaria Senese. Al finanziamento di tale iniziativa hanno concorso risorse derivanti dalla Regione Toscana, risorse provenienti da una raccolta fondi pubblica e, successivamente, un rilevante finanziamento dall'EU Malaria Fund, supportato anche dalla FMps, che ha consentito la creazione di un *joint venture agreement* tra Achilles Vaccines, destinataria delle risorse del fondo, e la stessa TLS.





**FMPS**  
Fondazione Monte dei Paschi di Siena

Design **Verdi** Progetti Culturali



## PROGETTI IDENTITARI

### INNOVAZIONE E FORMAZIONE

La FMps nel quadriennio 2017-2020 ha supportato intensamente interventi sia nel campo innovazione che della formazione.

**SAIHUB**  
SIENA ARTIFICIAL INTELLIGENCE HUB

**SAIHUB** – Il nuovo parco senese dell'Intelligenza Artificiale, promosso nel 2020 dalla FMps con il concorso della Fondazione TLS, del Comune di Siena, dell'Università di Siena, di Confindustria Toscana Sud e di una solida rete di imprese - a cui è stato affidato il compito di promuovere e favorire, nei prossimi anni, un ecosistema locale attrattivo che generi occupazione qualificata e sviluppo in un settore economicamente strategico e con grandi potenzialità di crescita nel breve e nel lungo periodo. Tra le prime iniziative intraprese, l'attivazione di 30 premi a favore di studenti talentosi che hanno scelto l'Università di Siena iscrivendosi per l'anno accademico 2020/2021 a tre corsi di laurea magistrale in lingua inglese: *Sustainable Industrial Pharmaceutical Biotechnology*, *Medical Biotechnologies* e *Artificial Intelligence and Automation Engineering*.

**IKIGAI**

**IKIGAI** - Dopo la sperimentazione del 2018, nel 2019 e 2020 è stato rinnovato il bando per sostenere la crescita personale e professionale e l'occupabilità dei giovani fra i 18 e i 35 anni attraverso misure di *training on the job*, formazione professionalizzante e *start-up* di impresa. Complessivamente il *plafond* di risorse è stato di **700.000 €** complessivi, che, oltre al finanziamento di 70 percorsi formativi e di *start up* accompagnati, sono stati impiegati anche per fornire ai candidati specifici servizi di tutoraggio e assistenza tecnica.

**SIENA FOOD LAB**

**SIENA FOOD LAB** - Il progetto sviluppato dalla FMps nel 2019 insieme al Santa Chiara Lab dell'Università di Siena e al Segretariato Italiano di PRIMA, promuove il trasferimento di innovazioni tecnologiche e organizzative presso gli attori del settore agroalimentare nel contesto Toscano e offre proposte formative coerenti con le esigenze degli operatori locali. Incoraggia la cooperazione ed il dialogo tra istituzioni pubbliche ed aziende del settore e favorisce, al tempo stesso, dinamiche virtuose di sostenibilità nell'impiego delle risorse naturali. Nel primo biennio di attività la FMps ha stanziato **650.000 €** per una serie di interventi, il più importante dei quali dedicato alla diffusione di principi e pratiche di agricoltura di precisione sul territorio.

**SATUS**

**SATUS** - La società strumentale della FMps, operante nel settore del *seed capital*, ha ampliato nel 2019 i propri ambiti di investimento a quelli della ricerca, dell'innovazione e dello sviluppo economico. Oltre a valorizzare le partecipazioni detenute, Satus ha agito a sostegno di *start-up* innovative coerenti con la propria missione e con le attività istituzionali della FMps.

**sCOOL FOOD**  
PER UN FUTURO DI TUTTO RISPETTO

**sCOOL FOOD - Per un futuro di tutto rispetto.** È un programma di cittadinanza globale e di educazione allo sviluppo sostenibile che coadiuva le scuole primarie e secondarie di 1° grado dell'area vasta sud est della Toscana (Siena, Arezzo e Grosseto) nella trattazione settimanale di temi che oggi non fanno parte del curriculum degli studenti legati alla sostenibilità ambientale e sociale (biodiversità, consumo consapevole, natura, sostenibilità, competenze di vita, diversità, parità di genere, diritti civili, etc). L'intervento investe nel sistema scolastico pubblico nazionale attraverso la formazione del personale docente, la fornitura di materiali didattici, *tutor*, contributi economici. Dal 2016 sCOOL FOOD ha coinvolto complessivamente oltre 18.000 studenti, quasi 1.000 classi, con numeri sempre in crescita. Solo per il 2020 la Fondazione ha destinato al progetto **300.000 €** ([www.scoolfood.it](http://www.scoolfood.it))





**FMPS**  
Fondazione Monte dei Paschi di Siena

Design **Ver  
ni  
ce** Progetti Culturali



## WELFARE E COVID-19

La Fondazione Mps ha messo in atto azioni su più fronti per contrastare un'ulteriore crisi sociale collegata al protrarsi dell'emergenza coronavirus; stanziate nel **2020 risorse per circa 4€mln.** per interventi a contrasto dell'emergenza sanitaria COVID-19:

- **1,5€mln.** sono stati destinati alla **Fondazione Toscana per la prevenzione dell'Usura**, per garantire la concessione di crediti nell'ambito delle normative emanate a sostegno del tessuto economico
- Mobilitate e ridestinate risorse per complessivi **800.000€** attraverso:
  - ◇ *plafond* per complessivi **150.000€** destinato alle necessità:
    - \* del **Microcredito di Solidarietà**;
    - \* della **Caritas Diocesana Senese**
    - \* e degli **Istituti di detenzione dell'area vasta sud-est della Toscana**.
  - ◇ azione di sostegno a favore dei **soggetti del Terzo Settore**, aprendo una fase di ascolto e ricognizione dei bisogni specifici legati all'attuale fase emergenziale (operazione che porta a reindirizzare **fino a 650.000€** verso misure emergenziali concordate con gli stessi beneficiari).
- A questo va aggiunto il forte impegno nei confronti della **Fondazione Toscana Life Sciences** nel progetto di ricerca e sviluppo di anticorpi monoclonali umani dal sangue dei pazienti guariti da Covid-19, che ha già dato i primi importanti risultati scientifici



**FMPS**  
Fondazione Monte dei Paschi di Siena

Design **Ver**  
ni  
ce  
Progetti  
Culturali



## GIANNI CORDARO (CEO e Founder EXCE)

*"Il bando IKIGAI è uno strumento per coloro che si trovano per la prima volta a progettare un'idea e capire se questa può avere un valore, uno sviluppo oppure no. Questo grazie anche alla struttura stessa del bando: un workshop orientativo con tutor che suggeriscono e valutano la tua proposta, oltre a suggerirti il percorso più idoneo per sviluppare il tuo progetto. Il plusvalore di IKIGAI è proprio dato dal poter essere affiancati per far crescere la propria idea fin dai primi momenti e per coloro che stanno muovendo i primi passi".*



## MR HOLM KELLER Managing Director of EUMF and Chairman of KENUP Foundation

*"The EU Malaria Fund has high hopes, that the investment at the heart of the Siena vaccine hub in Italy will help to accelerate the eradication of Malaria. I am delighted that in these trying times, innovative Italian companies, like Achilles, will play a role in developing solutions against COVID-19".*



## SIMONE BASTIANONI (Presidente Alleanza Carbon Neutral)

*"Tutto è partito dall'obiettivo raggiunto dalla Provincia di Siena di essere carbon free, a zero emissioni. Oggi parliamo di neutrality più che di zero emissioni, come modello virtuoso di coniugazione tra sviluppo economico e sostenibilità ambientale. Il primo passo è far capire alle aziende e ai cittadini i benefici dell'essere in un territorio "carbon neutral". Siamo in fase di ampliamento dell'Alleanza: l'idea è che lo sviluppo possa basarsi sulla qualità ambientale".*



**FMPS**  
Fondazione Monte dei Paschi di Siena

Design **Ver**  
Progetti Culturali



## **ANGELO RICCABONI (Presidente Santa Chiara LAB)**

*"Siena Food Lab è un percorso molto interessante che parte da un settore forte qual è l'agricoltura in Toscana e intende proiettarlo in una dimensione ancora più grande. L'obiettivo è l'agricoltura di precisione che fa perno sull'uso mirato delle risorse naturali grazie alla tecnologia digitale (sensori, droni, centraline ertc) senza sprechi. Il territorio è il punto di partenza e grande risorsa. Siena Food Lab è una grande opportunità per le aziende agricole della provincia."*



## **ERNESTO DI IORIO (Presidente Rete Imprese SAIHub)**

*"La Rete di Imprese è una vera sfida per il nostro territorio, ma soprattutto una nuova visione per dare valore al processo di innovazione in diversi ambiti, che ha trovato fin da subito un riscontro positivo in più settori".*



## **PAOLO VENTURI E FLAVIANO ZANDONAI (esperti di terzo settore e imprenditoria sociale)**

*"Abbiamo accompagnato questi progetti (del Bando RIEsco) perché siano in grado di affrontare una duplice sfida: essere più focalizzati su obiettivi di cambiamento che sappiano intercettare bisogni e opportunità che scaturiscono dallo scenario pandemico e, al tempo stesso, non rinunciare al loro modus operandi che consiste, soprattutto in questo territorio, nella capacità di orchestrare reti composte da attori diversi per dare risposte concrete e, al tempo stesso, riprodurre coesione sociale".*



**FMPS**  
Fondazione Monte dei Paschi di Siena

Design **Verdi** Progetti Culturali



### Mobilità solidale e servizi di prossimità edizioni 2018 e 2019

*'Vediamo di muoverci' risponde ai bisogni più grandi in termini di inclusione sociale e contrasto all'isolamento delle persone con disabilità visiva nella provincia di Siena: la mobilità, intesa come trasporto e accompagnamento per ausilio nelle attività quotidiane e nel disbrigo pratiche, e l'uso della tecnologia come attività abilitante rispetto alla comunicazione e all'autonomia. Anche durante la difficile fase di emergenza sanitaria che stiamo attraversando, queste azioni di progetto, pensate come avvicinamento dei servizi alle persone, hanno giocato un ruolo importantissimo nel garantire il sostegno e l'assistenza ai soggetti più fragili.*

Il Presidente **Massimo Vita** Il referente del progetto **Martina Giunti**



**LUCIANA MIGNARRI**  
(Presidente SienAil)

*"Per noi Let's Crowd è stato un progetto innovativo perché non eravamo abituati a lavorare con gli strumenti digitali e in rete con le altre associazioni"*

**STEFANO SCARAMELLA**  
(Associazione Bollicine)

*"Questo percorso di formazione (di Let's Crowd) ha permesso alle nostre associazioni di collaborare acquisendo delle metodologie comunicative sul mondo digitale che ci hanno permesso di diffondere i nostri progetti e di far conoscere al territorio senese il mondo della disabilità e dell'autonomia"*



### PROGETTO sCOOLFOOD

*"Il progetto sperimentato negli anni è davvero sempre più ricco, esperienziale, coinvolgente, inter e trans disciplinare e di supporto all'attività quotidiana fatta in classe e/o nella didattica digitale integrata.*

Docente **sCOOLFOOD**



**FMPS**  
Fondazione Monte dei Paschi di Siena

Design **Veri Progetti Culturali**



## Atlantide - Teatri sommersi

*"Atlantide, teatri sommersi" ha dato il via ad una buona pratica di collaborazione tra le Associazioni e gli operatori teatrali del territorio della provincia di Siena, creando una rete di condivisione e scambio di competenze tra isoggetti coinvolti e favorendo il dialogo tra i professionisti della formazione teatrale, scuole ed Enti. Il progetto ha messo in risalto il valore formativo dell'esperienza teatrale intesa come servizio educativo e sociale, offrendo opportunità di crescita professionale con nomi illustri del panorama del "Teatro Educazione" a livello nazionale ed internazionale.*

ANNA AMATO - Responsabile Attività Didattiche  
STRALIGUT TEATRO



## DISABILITY CASE MANAGER – Un corso per le professioni sociali del futuro

*Organizzato dal Dipartimento di scienze sociali, politiche e cognitive dell'Università di Siena e sostenuto da Fondazione MPS, fornisce le conoscenze e gli strumenti per attivare reti e piani di lavoro per le persone con disabilità migliorandone la qualità della vita e l'efficacia delle politiche partecipative. Il Disability Case Manager, si propone di valorizzare le singole professionalità che già operano nelle realtà locali e le competenze delle famiglie per favorire l'accessibilità, il coordinamento, l'assistenza alla famiglia, l'integrazione scolastica, l'inclusione lavorativa, il turismo, ecc.*

Referente scientifico prof. **Fabio Berti** Coordinatore del corso dott. **Andrea Bilotti**



## MAESTRO DANIELE GATTI

*"Porto in scena i miei allievi dell'Accademia Musicale Chigiana per guardare al futuro con fiducia".*



## PROF. RINO RAPPUOLI (Coordinatore Scientifico del MAD Lab di Fondazione Toscana Life Sciences)

*"Questo ultimo anno, con l'emergenza sanitaria dovuta al diffondersi del coronavirus SARS-CoV-2, ci ha messi di fronte sia alla fragilità di molti sistemi a livello mondiale, sia alla grande volontà di ciascuno di mettere in campo tutte le forze e le competenze possibili nel poter offrire risposte e soluzioni alla pandemia in corso. Come gruppo di ricerca che già si stava occupando di anticorpi monoclonali in risposta ad importanti sfide di salute, come la resistenza batterica agli antibiotici, abbiamo deciso con la Fondazione Toscana Life Sciences di attivarci prontamente anche sul fronte dello sviluppo di una terapia contro il COVID-19. Lunghi mesi di lavoro ci hanno portato alla sperimentazione clinica dell'anticorpo più promettente fra quelli individuati che, adesso, auspichiamo darà i risultati attesi in termini di sicurezza ed efficacia dell'approccio, anche nel suo impiego sull'uomo con una semplice iniezione intramuscolare. Siamo arrivati fin qui grazie a un team di ricercatori e ricercatrici instancabili, a un modello di partnership pubblico-private e a diversi e importanti finanziamenti, in particolare anche al sostegno della Fondazione MPS. Ciò che non dovremmo dimenticare è che investire in ricerca è fondamentale, non solo in tempi di emergenza e difficoltà, ancor più se si considera la ricerca scientifica come investimento rilevante per la conoscenza e la salute delle nostre società e per il nostro futuro".*



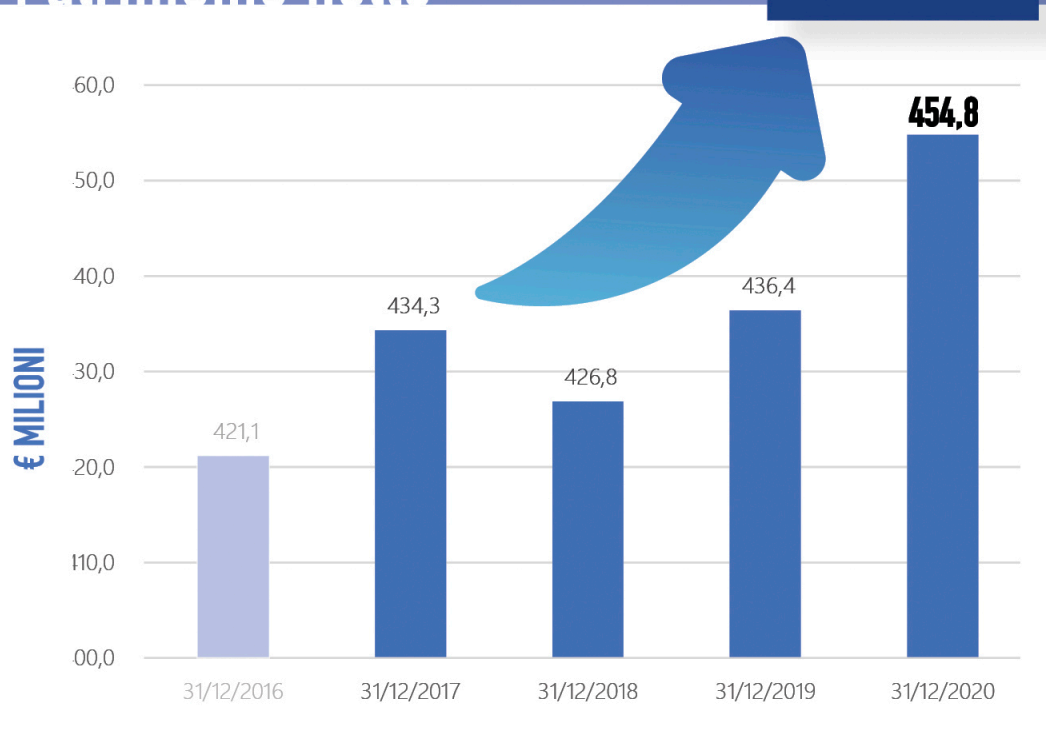
**FMPS**  
Fondazione Monte dei Paschi di Siena

Design **Ver**  
ni  
ce Progetti Culturali



## STATO PATRIMONIALE

### Patrimonio netto



**+ 8%**

+ 33,6 €mln

NEL QUADRIENNIO  
2017/2020



Fondo di stabilizzazione  
delle erogazioni portato a

**20 €mln**

**+19%**

NEL QUADRIENNIO  
2017/2020



Totale attivo fine 2020 a  
**543 €mln**  
(87% di Attivo Finanziario)



Design Ver  
ni Ce  
Progetti  
Culturali

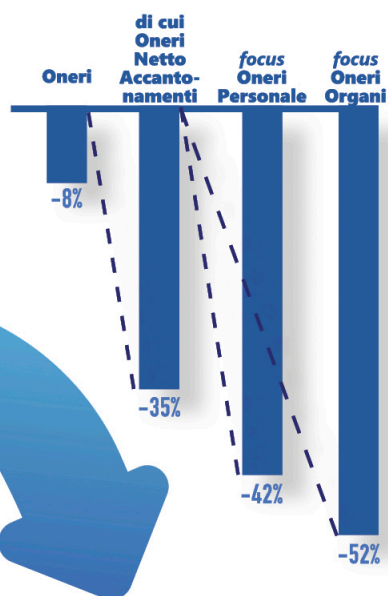


## COSTI E RICAVI

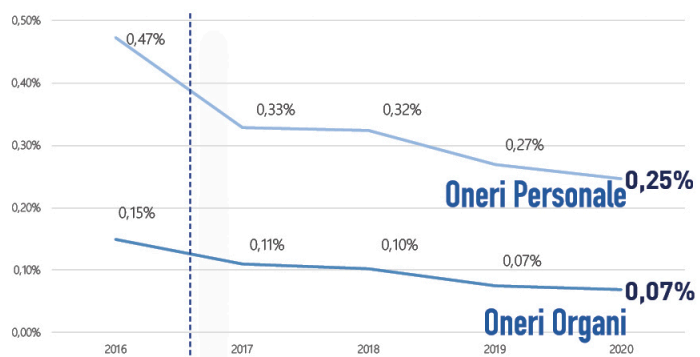
### Costi

#### Oneri

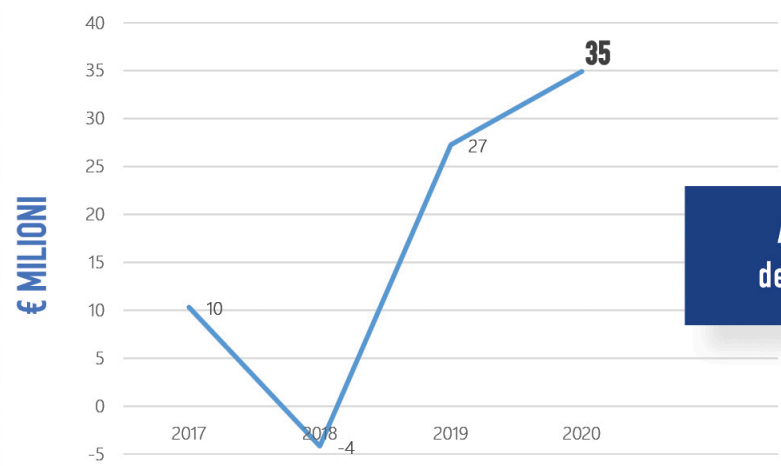
Significativa  
riduzione  
degli oneri  
nel quadriennio  
2017/2020



#### Oneri/Patrimonio Netto

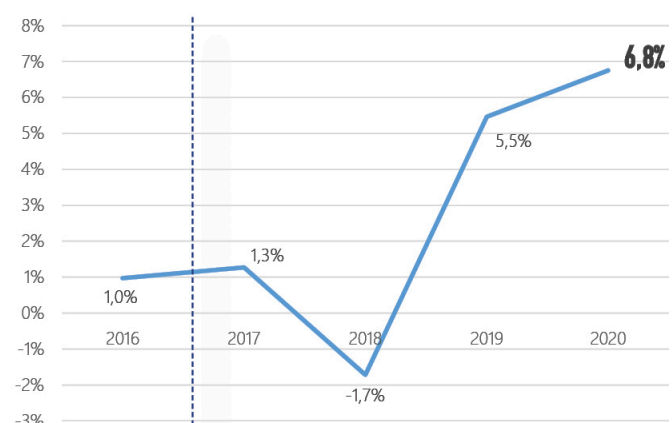


### Ricavi



Aumento  
dei proventi

### Avanzo di esercizio/patrimonio netto



Incremento  
dell'incidenza  
dell'avanzo  
sul patrimonio



#### Avanzo d'esercizio

nel quadriennio 2017/2020

**Totale 50 €mln**

**Media annua 12,5 €mln**



**FMPS**  
Fondazione Monte dei Paschi di Siena

Design **Ver**  
ni  
ce  
Progetti  
Culturali



## AZIONI DI RESPONSABILITÀ

La Fondazione ha attivato e perseguito **tutte le azioni, comprese quella di responsabilità che la legge le riserva, a tutela degli interessi dell'Ente** e di tutti gli azionisti tra cui:



le azioni di responsabilità avviate dalla Fondazione nei confronti degli ex-amministratori e delle diverse istituzioni finanziarie coinvolte, in relazione alle operazioni finanziarie compiute dall'Ente nel 2008 e nel 2011, a seguito degli aumenti di capitale lanciati dalla Conferitaria;



le azioni autonome avviate nei confronti degli ex-vertici della Banca Mps e di alcune istituzioni finanziarie in relazione alle passività non correttamente contabilizzate dalla banca a seguito delle ristrutturazioni delle operazioni "Santorini" e "Alexandria";



l'azione avviata nei confronti di altre partecipate per il ristoro parziale di perdite di valore

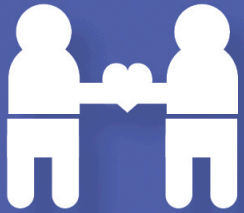
Ad ora risultano chiusi, **nel triennio 2018-2020**, 3 contenziosi legali attraverso la sottoscrizione di transazioni per **un totale di € mln. 46**.

Con riferimento ai contenziosi legali in essere, proseguirà la costante attività di monitoraggio e coordinamento dei vari procedimenti perseguendo la migliore soluzione nell'interesse dell'Ente.





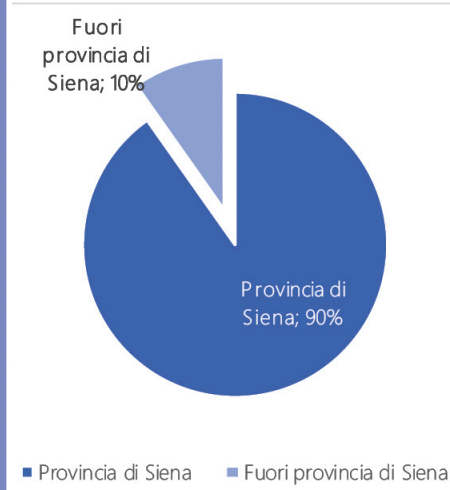
Design **Ver**ni **CCB** Progetti Culturali



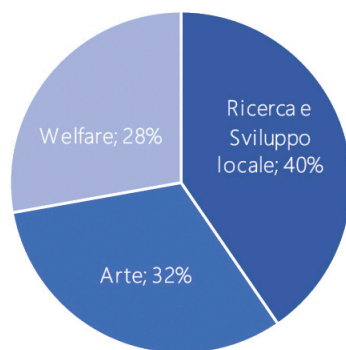
## ATTIVITÀ ISTITUZIONALE

### Risorse finanziarie

#### Per Area Geografica del beneficiario



#### Per Settore



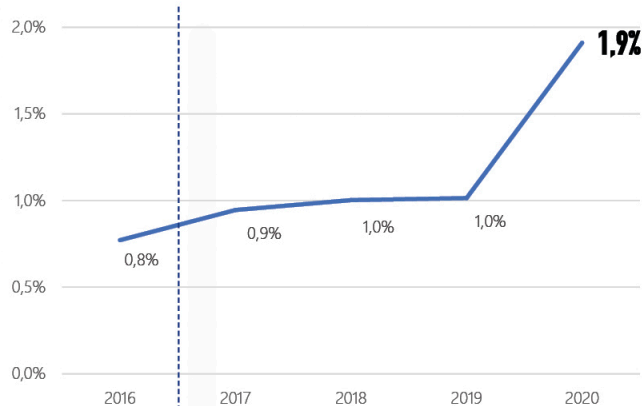
### Risorse *in kind*

#### Integrazione erogazioni di somme in denaro ed apporto di servizi e professionalità

L'Attività Istituzionale della Fondazione si è poi caratterizzata per un'azione combinata fra erogazioni di somme in denaro ed apporto di servizi, professionalità, capitale umano e relazionale (risorse in natura/*in kind*)

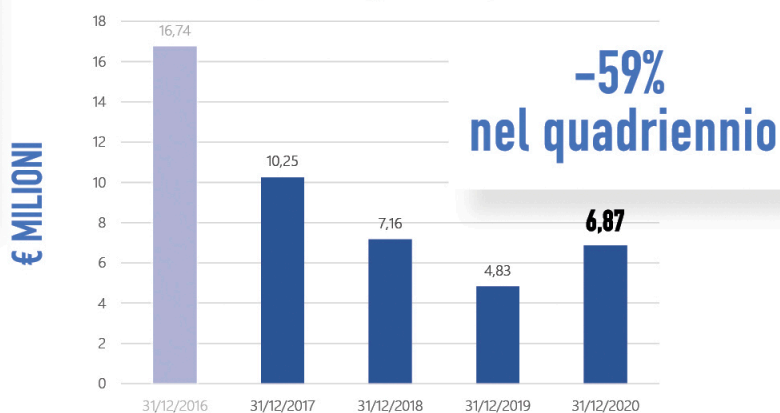


#### Attività istituzionale/Patrimonio Netto



**Incremento dell'incidenza delle delibere sul patrimonio netto**

#### Stock di debito per erogazioni precedenti



**Riduzione ammontare di debito per delibere a terzi**



#### Delibere per attività istituzionale

nel quadriennio 2017/2020

**Totale 21,5 €mln**

**Media annua 5 €mln**

### RISORSE UMANE INTERNE

**420** giorni/uomo all'anno



La qualificata presenza di deputati, sindaci e dipendenti della Fondazione negli organi di governo degli enti medesimi